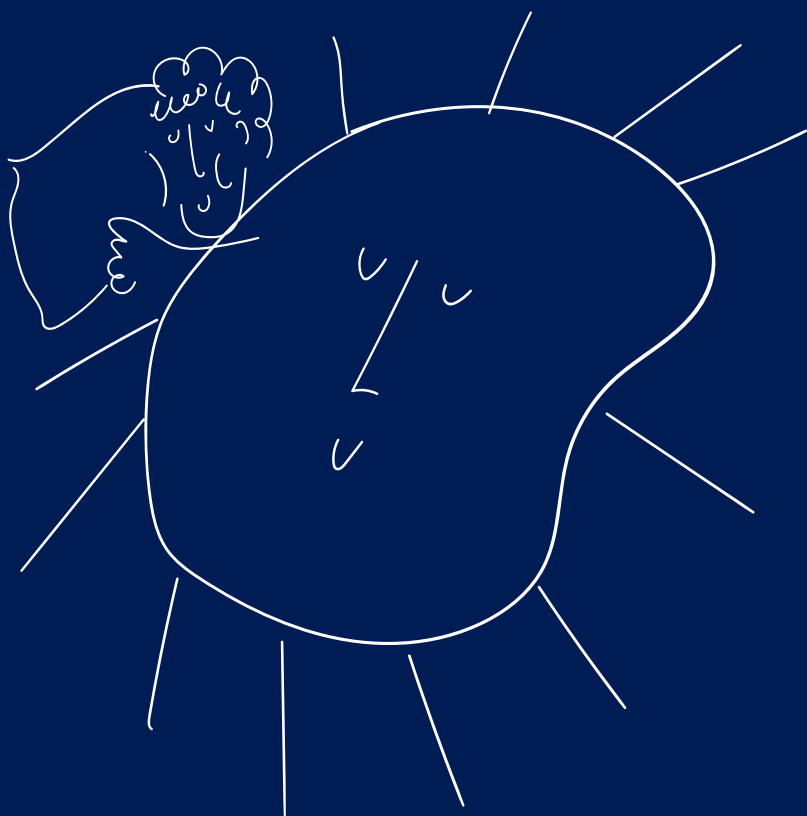


# Hug

ΗΛΕΚΤΡΙΚΗ ΚΟΥΒΕΡΤΑ

ΟΔΗΓΙΕΣ ΧΡΗΣΗΣ &  
ΚΑΛΗΣ ΛΕΙΤΟΥΡΓΙΑΣ



GRECO  STROM

QUALITY SINCE 1964

**Α**πό αυτή τη στιγμή είστε κάτοχοι μιας ηλεκτρικής κουβέρτας Hug της εταιρείας **GRECO STROM**, η οποία έχει κατασκευαστεί σύμφωνα με τα πιο αυστηρά διεθνή πρότυπα και τις τελειότερες μεθόδους της σύγχρονης τεχνολογίας. Ο έλεγχος που αφορά την καλή λειτουργία και την ασφαλή χρήση της έχει πραγματοποιηθεί από υπερσύγχρονα ηλεκτρονικά μηχανήματα.

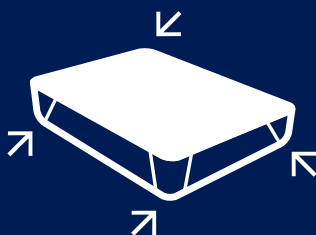
## Δώστε προσοχή στις οδηγίες,

όπως ακριβώς περιγράφονται, διότι η παράβλεψη τους μπορεί να προκαλέσει υπερθέρμανση και να καταστήσει τη χρήση της κουβέρτας μη ενδεδειγμένη.



### ↓ Οδηγίες

- Η κουβέρτα σας έχει σχεδιαστεί για να τοποθετείται πάνω από το στρώμα και το προστατευτικό κάλυμμα στρώματος και κάτω από το σεντόνι (κατωσέντονο), να δεθεί σταθερά χωρίς διπλώματα και ανομοιομορφίες στην επιφάνεια της, με τα λάστιχα που είναι τοποθετημένα για το σκοπό αυτό.
- Η κουβέρτα δεν απλώνεται στο μέρος του προσκεφάλου.
- Το μέγεθος της είναι τέτοιο που δίνει θερμοκρασία σε όλο το πλάτος του στρώματος εκτός του μέρους που καταλαμβάνει το προσκέφαλο.
- Η κουβέρτα δεν πρέπει να διπλώνει ή να ζαρώνει στα άκρα.
- Όταν η κουβέρτα έχει απλωθεί στο στρώμα με βάση τις οδηγίες, βάλτε την στην πρίζα.
- Ο αγωγός ηλεκτρισμού και ο διακόπτης πρέπει να μένουν εκτός του στρώματος.
- Στρώστε την κουβέρτα σας και στερεώστε την με τα ειδικά λάστιχα όπως στο σχέδιο.



- Βεβαιωθείτε ότι η κουβέρτα σας δεν είναι μακρύτερη αλλά και ούτε πιο φαρδιά από το στρώμα.
- Το ευλύγιστο καλώδιο και ο διακόπτης πρέπει να τοποθετούνται εκτός του στρώματος και όχι κάτω από το προσκέφαλο ή τις άλλες κουβέρτες.
- Μην χρησιμοποιείτε καρφίτσες ή παραμάνες για να στερεώσετε την κουβέρτα στο στρώμα.
- Η κουβέρτα αυτή χρησιμοποιείται σε εναλασσόμενο κύκλωμα ρεύματος δυνάμεως 230V όπως δείχνει η ετικέτα της (60 Watt - IP 20).

### ↓ Χειρισμός της ηλεκτρικής κουβέρτας

Η ηλεκτρική κουβέρτα έχει κατασκευαστεί από τα καλύτερα υλικά για να προσφέρει πλήρη ασφάλεια, μεγάλη αντοχή και άνεση. Ένα μεγάλο πλεονέκτημα είναι ότι απομακρύνει την αίσθηση υγρασίας από το στρώμα και τα σκεπάσματα, με ευεργετικό όφελος για όσους πάσχουν από ρευματισμούς, αρθριτικά, σπονδυλοαρθρίτιδα και άλλες παρόμοιες παθήσεις.

### ↓ Πρώτη ημέρα λειτουργίας

Γυρίστε τον διακόπτη στο μέγιστο σημείο (αριθμός 3) μόλις απλώσετε την κουβέρτα και αφήστε τον εκεί για τρεις (3) ώρες τουλάχιστον. Μετά από αυτό κάντε κανονική χρήση της κουβέρτας. Η ηλεκτρική κουβέρτα θα σας παρέχει απόλαυση και θαλπωρή.

## ↓ Καθημερινός χειρισμός

Μία (1) ώρα περίπου πριν Ξαπλώσετε στο κρεβάτι την βάζετε στην πρίζα και γυρίζετε τον διακόπτη στο 3 (υψηλή θερμοκρασία). Όταν πλαγιάσετε γυρίστε τον διακόπτη στο 1 (χαμηλή θερμοκρασία). Εδώ θα έχετε κανονική και ευχάριστη θερμοκρασία ενώ κοιμόσαστε. Το 2 χρησιμοποιείται όταν κάνει πολύ κρύο. Εάν θέλετε, βγάζετε τελείως τη πρίζα.

## ↓ Αποθήκευση κατά τους μήνες του καλοκαιριού

Κατά τους μήνες του καλοκαιριού, η κουβέρτα πρέπει να διπλωθεί χωρίς άσκηση πίεσης και να αποθηκευθεί στη σακούλα της.

## ↓ Να αποφεύγετε το στεγνό καθάρισμα και το πλύσιμο

Επιφέρει βλάβες στην λειτουργία της κουβέρτας.

## ↓ Σε περίπτωση λεκέδων

Ελαφρύ πλύσιμο του λεκέ τοπικά με χλιαρό νερό και σαπούνη είναι αρκετό.  
**Η ΚΟΥΒΕΡΤΑ ΔΕΝ ΠΡΕΠΕΙ ΝΑ ΠΛΗΝΕΤΑΙ ΣΕ ΠΛΥΝΤΗΡΙΟ.**



## Τι πρέπει να θυμάστε

### ΠΡΟΣΟΧΗ:

- Κατά τη διάρκεια της χρήσης να είναι πάντοτε καλά απλωμένη.
- Όταν η ηλεκτρική κουβέρτα είναι αναμμένη, απαγορεύεται να τοποθετείτε παλτό, ζακέτες, μπουφάν ή άλλα είδη πάνω στο κρεβάτι, γιατί αυτό ίσως συντελέσει σε υπερθέρμανση και τελικά σε βλάβη.
- Κάθε πρωί όταν σηκώνεστε πρέπει να σβήνετε την κουβέρτα και να βγάζετε το καλώδιο από την πρίζα.
- Μην αφήνετε την κουβέρτα αναμμένη όταν σηκώνεστε ή όταν φεύγετε από το στίτι.
- Μην αφήνετε ασθενείς ή μωρά χωρίς παρακολούθηση στο στρώμα όταν η κουβέρτα είναι αναμμένη.
- Εάν η κουβέρτα είναι υγρή μην τη βάζετε σε λειτουργία.



## Τεχνικά χαρακτηριστικά

### Δήλωση πιστότητας

EMC directive	2004/108/EC
Low voltage directive	2006/95
Rohs directive EU	2011/65
EN	62233
EN	60335 - 1/2012
EN	60335 - 2 - 17/2013

Η ηλεκτρική κουβέρτα έχει κατασκευαστεί σύμφωνα με τις απαιτήσεις των ακόλουθων οδηγιών και προτύπων:

### Χαρακτηριστικά

Μεγέθος (mm)	75 x 155 (Μονή)	140 x 155 (Διπλή)	170 x 155 (Υπερδιπλή)
Τάση	230 V	230 V	230 V
Ισχύς	60 W	120 W (2 x 60)	120 W (2 x 60)
Συχνότητα	50 Hz	50 Hz	50 Hz
Μόνωση	IP 20 CLASS II	IP 20 CLASS II	IP 20 CLASS II
Πρότυπα κατασκευής	EN 60335-2-17	EN 60335-2-17	EN 60335-2-17
Χειριστήριο	3 θέσεων (ενδ. λυχνία)	2x3 θέσεων (ενδ. λυχνία)	2x3 θέσεων (ενδ. λυχνία)

Ηλεκτρομαγνητική συμβατότητα: πλήρης εξουδετέρωση ηλεκτρομαγνητικών πεδίων  
Κατασκευαστής: DREAM AE - Ελλάδα

# GRECO STROM

QUALITY SINCE 1964



Να αποσύρεται το προϊόν μετά  
τα 10 χρόνια από τη χρήση του



Κατασκευάζεται στην **Ελλάδα**  
για τη **GRECO STROM ΕΠΕ**

[grecostrom.gr](http://grecostrom.gr)

[shop.grecostrom.gr](http://shop.grecostrom.gr)



Τέρμα οδού Μακρυγιάννη, Μάνδρα Αττικής, 19600 Αθήνα,  
Τ. 210 55 52 000, F. 210 55 50 870, E. [info@grecostrom.gr](mailto:info@grecostrom.gr)